



STADSHOTELLET SKÄNNINGE

DOKUMENTATION OCH BESKRIVNING
INFÖR OMBYGGNAD

Denna rapport innehåller en dokumentation och en beskrivning av Skänninge stadshotell. Ett avsnitt som behandlar bakgrunden till hotellets tillblivelse och hotellets historia finns också.

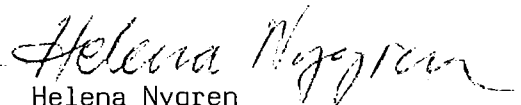
Inför eventuell renovering av hotellet ges förslag till bevarande och färgsättning, både exteriört och interiört.

Arbetet har utförts och sammanställts av Helena Nygren under juli-augusti 1988. Foton är tagna av författaren där inte annat anges.

Stadsarkitektkontoret, Mjölby, september 1988



Börje Mathiasson
stadsarkitekt



Helena Nygren
byggnadsantikvarie

STADSHOTELL

För ungefär 100 år sedan stod det agrara ståndssamhället i sin upplösning och omstötning mot vad som skulle bli det industriella samhället. Urbaniseringen, näringsfriheten och avskaffandet av skråväsendet ledde till att den nya tidens borgerskap dominerade det ekonomiska livet. De skaffade sig snart nog också inflytande över städernas styrelse och förvaltning.

Tidigare hade den kommunala förvaltningen funnits i rådhusen, men genom 1864 års kommunalreform där beslutande organ skiljdes från verkställande och den kommunala byråkratin ökade, blev rådhusen för små. Samtidigt motsvarade de inte de krav på representations- och festlokaler som borgerskapet krävde. (De äldre rådhusen kunde även innehålla utrymmen för andra aktiviteter, t ex festsal, rådhuskällare, bodar, arrester m m.)

I vissa städer grundades under 1800-talet societetshus (även kallade stadshus) på privata initiativ. Här fanns lokaler både för vardagligt umgänge och större fester. Gränsen mellan den offentliga och privata miljön var flytande, och genom borgerskapets ökade inflytande i staden, förvandlades dessa lokaler ofta till stadshus eller andra offentliga institutioner. De blev platsen även för politiska sammankomster.

Under 1800-talet ökade också resandet genom förbättrade kommunikationer, bl a genom järnvägens etablerand. En ny typ av hotell uppstod, fr a i residensstäderna. Det var det "Stora Hotellet" i t ex Linköping, Norrköping och Örebro. Borgerskapets ökande betydelse tog sig uttryck i hotellens utformning av planer och fasader, men framför allt i läget. Bygnaderna gavs en monumental utformning, kanske t o m var stadens praktbygge, och förlades oftast vid det centrala torget.

Även i städer där reslivet inte kunde få sådan utveckling att en exploatering skulle vara lönsam, byggdes stadshotell, då ofta av städerna själva. Dessa fungerade dels som hotell och dels som representations-, nöjes-, och samlingslokaler för borgerskapet. Dessa funktioner slogs alltså ihop i en byggnad. Ofta fanns en festsal för hela stadens behov. Gränserna mellan stadshus och stadshotell var genom detta flytande, även om förvaltningen låg kvar i rådhuset.

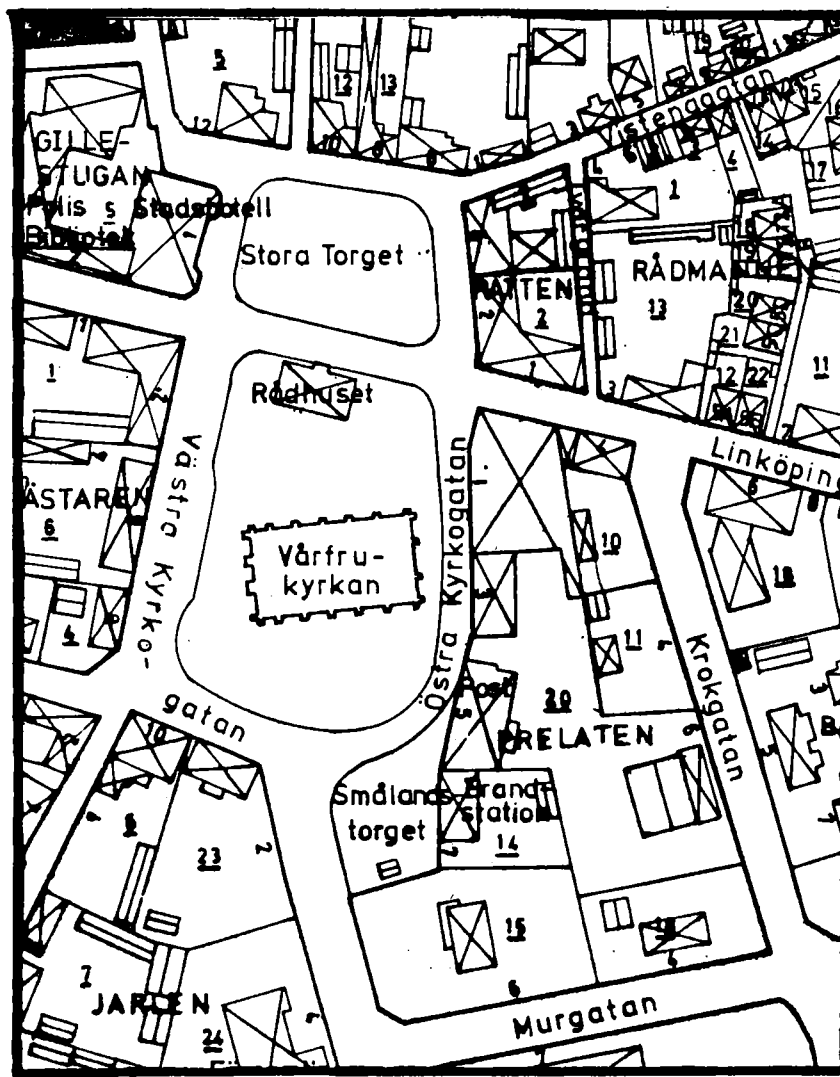


Stadshotellet i Skänninge, fasad mot Stora Torget.

1978 gjordes en om- och tillbyggnad på första och andra våningarna. Två valv togs upp i kafédelen och linnerum, sällsrum och kontor byggdes om till självservering. Festvåningens kapprum gjordes om till bar och de tre hotellrummen på andra våningen gjordes om till förrådsutrymmen. De största förändringarna gjordes dock i köksdelen, som även byggdes till. Ytskikten i kafédelen, matsalen och festvåningen ändrades vid denna ombyggnad, och det är dessa ytskikt som man ser idag.

EXTERIÖR BESKRIVNING

Byggnaden är i tre våningar och den största byggnaden vid Stora Torget. Den är ett dominant inslag i stadsbilden och därför är det exteriöra utseendet av största betydelse.



Stadshotellets belägenhet.

Byggnaden är uppförd efter 1880-talets rådande stilideal inom arkitekturen - ecklekticismen, och bär spår av både nyrenässans och nybarock.

Fasaden är symmetriskt uppbyggd kring en mittaxel och har två utskjutande flyglar. Horisontellt är fasaden tredelad och våningarna markeras med gördelgesimser. De två nedersta våningarnas fasad har ristad rusticering som är starkare på första våningen och något svagare på andra våningen. Mittaxeln markeras med en balkong och pilastrar som inramar port och fönster. I det indragna mittpartiet finns också en uteterrass.

Fasaden är putsad i ljust grå, livlös spritputs. Fönstren är vita med liggande post. På översta våning och i mittaxeln är fönstren rundbågiga och omfattade med pilastrar. Paradvåningen ("piano nobile") markeras genom att varje fönster på denna våning har slutsten. Fönstergesimser finns på denna och den tredje våningen.

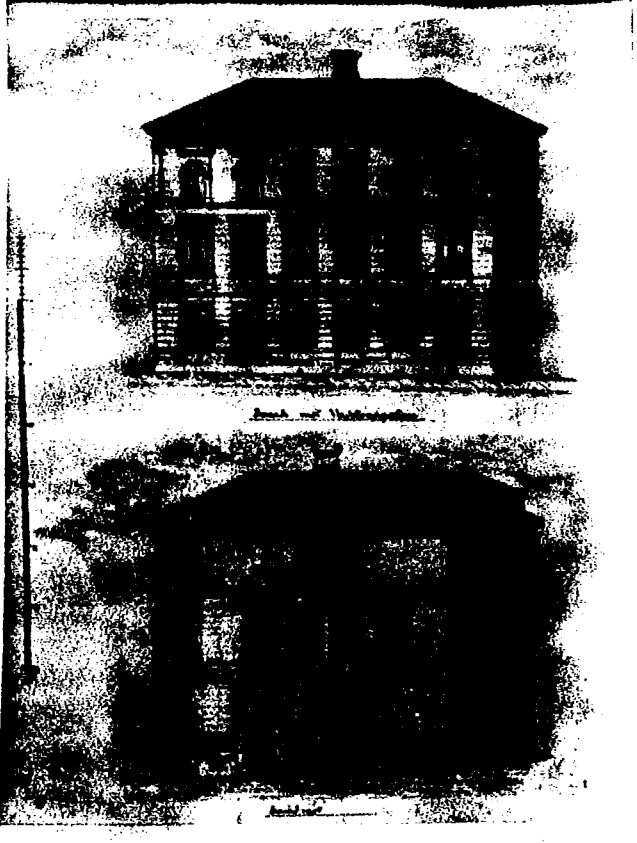
Taket är klätt med ljust grå tvärfalsad plåt.

De horisontala markeringarna i fasaden ger byggnaden en viss tyngd. En viss vertikal strävan finns emellertid också i fasaduttrycket och gör byggnaden balanserad. Det mesta av det arkitektoniska formspråket och den arkitektoniska viljan elimineras dock av den grå spritputsen, som "dödar" det arkitektoniska uttrycket och livet i byggnaden.

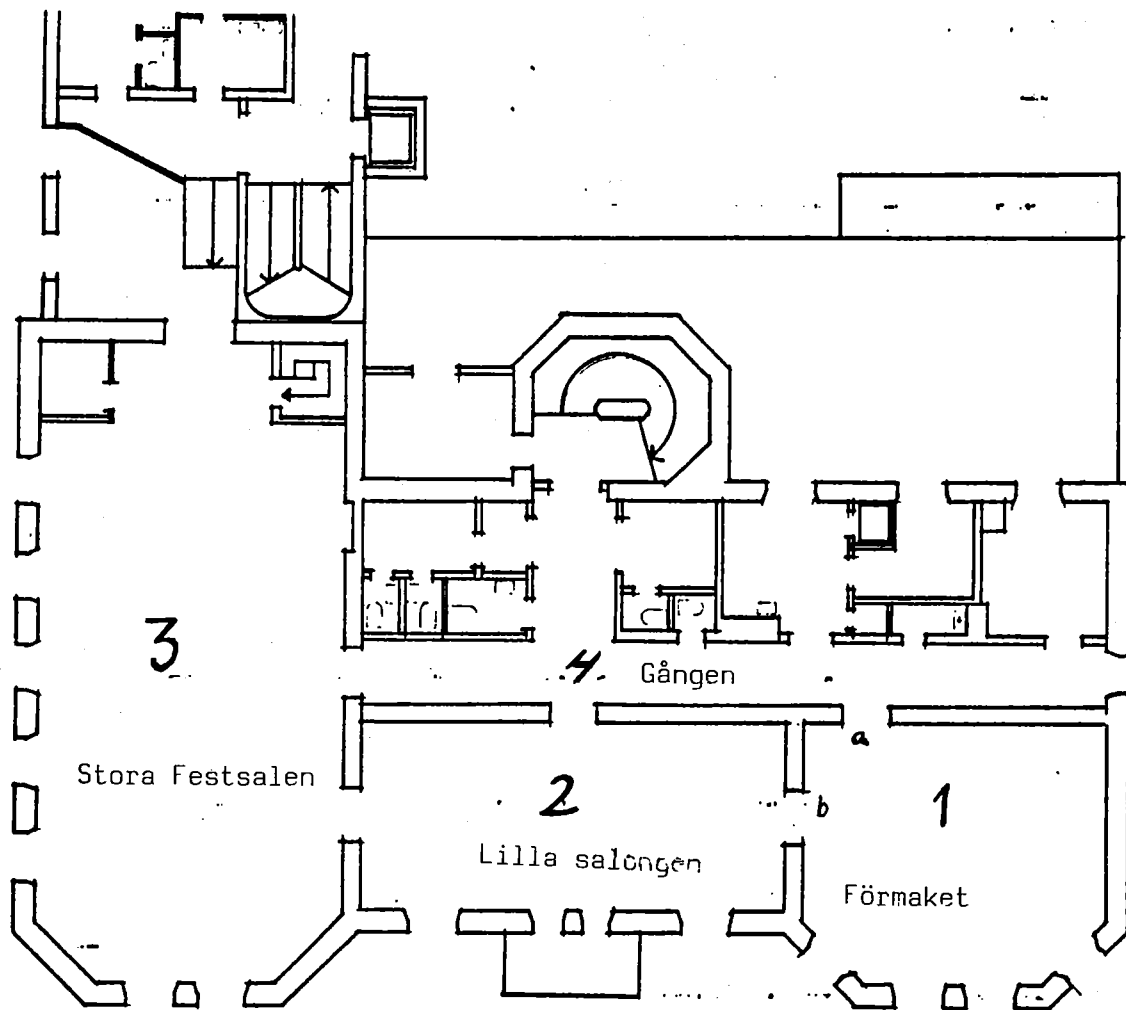
Om man jämför dagens exteriöra utseende med de laverade fasadritningar från 1883 som finns tillgängliga finner man att exteriören i stort är oförändrad. Fönstren är på ritningen brunlaserade och av korsposttyp (utom i mittaxeln). Entrédörren är också brunlaserad och med glasruta och speglar. (Se bild nästa sida.)

Byggnaden var fram till 1960-talet putsad med kalkputs avfärgad i en varm ljus beige-gul ton. Fönstren var fram till 1950-talets mitt med korspost och grönmålade.

Nya Ritning
ca
Nya Facader för Skenninge Stadsh.



"Ritning till nya facader för Skenninge stadshus"
troligen från 1883.



Plan över stadshotellet, andra våningen

INTERIÖR BESKRIVNING

Rum 1 *, Förmaket, andra våningen:

Golvet är i parkett lagt i fiskbensmönster.
I hela rummet finns ca 60-70 cm hög boasering med speglar.
Boaseringen är målad med laxrosa färg. Väggarna är klädda med
ljus randiga och ljus blommiga vävtapeter.
Dörrarna är dubbla spegeldörrar med infattningar med mot-
svarande speglar. Dörrar och dörrinfattningar är målade
vinröda. Fönsterinfattningarna med speglar är också vinröda.
Ovanför dörr b* finns en pokalmålning i gult och guld på
ljus botten.
Takgesimsen i trä är beigemålad, liksom taket. Takrosett finns
i mitten av taket.



Interiör, förmaket.

* Numreringar återfinns på bifogad planritning.



Interiör, festsalen.

Rum 4, Gången, andra våningen:

Golvet är klätt med linoleummatta. Den höga sockellisten är målad rosa. Väggarna är klädda med gammalrosa vävtapet. Taket är klätt med gipsplattor. Belysningen utgörs av fyrkantiga glaslampor. I kapprummet är snickerier och vävtapet vinröda.

Rum 5, Matsalen, första våningen:

Parkettgolv i fiskbensmönster. Den låga golvlisen är rosa. Fönsterinfattningarna är ljusa gula med ljus gul vävtapet. Tapeterna har rosa medaljonger på ljus botten. Taket är klätt med vita gipsplattor med en lite vit taklist. Valvet i matsalen (c) är klätt med rosa vävtapet. Entrédörren är en pardörr vars övre del är glasad och småspröjsad. Undre delen har två speglar. I entrédörrens infattning finns speglar. Dörren, liksom dörrinfattning och dörrpost är målade vinröda.



Interiör, matsalen.

Rum 6, Entréhall, första våningen:

Golvet är täckt med ljus plastmatta. Golvlisterna är rosa. Väggarna är klädda med ljusa vävtapeter. Taklisten är vit, liksom taket. Dörrarna ut och till trappan är i trä med glasrutor.



Entréhall, dörr till matsalen.

TIDIGARE UTSEENDE

Det material som funnits att tillgå för att klargöra interiörens tidigare utseende är inte omfattande. Inga ritningar, byggnadsbeskrivningar eller dylikt har spårats. Några få foton finns i Skänninge hembygdsförenings arkiv. För att få ytterligare information om tidigare färgsättning o dyl har en kvinna, tidigare anställd som sevitris på stadshotellet, intervjuats. Bristen på material gör att beskrivningen till viss del bygger på antaganden, samt att inga årtal kan anges.

Rum 1 och 2, andra våningen:

Boaseringen är ursprunglig och har varit målad med grå oljefärg. Dörrar, dörrposter, takgesims och fönsterinfattningar med speglar har också varit målade i denna färg.

Väggarna har varit målade (ej tapetserade) i en ljus mild grön färg. Väggarna var dekorerade med målade stiliserade blomstergirlanger i mörkare färg. Dekorationsmålningen delade in väggarna i fält.



Interiör från stadshotellet i Skänninge kring sekelskiftet. Bilden är tagen i förmaket eller i matsalen. (Fotograf okänd.)

Ovanför dörrarna fanns pokalmålningar, troligen av samma typ som den som finns synlig i förmaket idag.

Stora festsalen:

Boasering, dörrar, dörrposter, takgesims och fönsterinfattningar har i denna sal också varit målade i ljust grå oljefärg. Väggarna med pilastrar och gesimser har varit målade i mild grön (eller möjligen grå) oljefärg.

På nedanstående foto taget kring 1900 kan man se att väggfälten även här varit dekorerade med blomstermålningar i mörkare ton. Pilasterfält och väggfält har varit ljusare än de målade omfattningarna.



Interiör från stora festsalen, taget kring 1900. (Fotograf okänd.)

Matsalen:

Matsalen har haft liknande färgsättning som rummen på andra våningen. Boasering, dörrar, dörrinfattningar, fönsterinfattningar och takgesims har varit grå, medan väggarna varit målade i grön färg, troligen också med blomsterdekorationer.

Entréhallens och kafeterians tidigare utseenden är okända.

REKOMMENDATIONER INFÖR RENOVERING AV STADSHOTELLET

All projektering och utförande sker under överinseende av antikvarisk expertis; lämpligen Östergötlands länsmuseum.

Exteriör:

Exteriört bör den grå spritputsen knackas ner och byggnaden putsas om med kalkputs, som sedan avfärgas i en mild, ljus gul-beige ton. Lämplig färgnyans är NCS 1010-Y10R. Den nuvarande putsen på fasaden är dålig och har släppt på vissa ställen. För att undvika större skador i byggnaden bör omputsningen ske så snart som möjligt.

De nuvarande fönstren bör bytas ut och ersättas av korspostfönster av samma typ som fanns i byggnaden för 1950-talet. Fönstren bör målas i en mild, relativt mörk grön färg, förslagsvis NCS 6020-G10Y eller 6010-G10Y.

Interiör:

Man bör i första hand eftersträva att en provtagning och framtagande av eventuella ursprungliga och tidigare färger görs av auktoriserad konservator. Färgprover bör tagas på väggytor och snickerier i matsalen och i salarna på andra våningen.

Om provtagning utförs bör resultaten från denna användas som underlag vid färgsättning. I annat fall kan nedanstående förslag användas som utgångspunkt.

Rum 1, Förmaket, andra våningen:

Golvet bevaras i befintligt utseende.

Boasering, dörrar, dörrposter och fönsterinfattningar målas med grön oljefärg, NCS 5020-G30Y, eller i färg som framkommit vid provtagning.

Vävtapeten borttages och väggarna målas i ljus färg, NCS 1010-Y10R, eller i färg som framkommit vid provtagning.

Pokalmålningen ovan dörr b bevaras. Eventuellt finns den ursprungliga väggmålningen kvar under tapeten, och om det framkommer rester av sådana bör de bevaras eller återskapas. Dekorationsmålning i väggfälten kan rekonstrueras eller målas ny. Lämplig färg är då t ex NCS 6020-G10Y.

Tak, takgesims och takrosett bevaras och behålles vita.

Rum 2, Lilla salongen, andra våningen:

Golvet bevaras.

Boasering, dörrar, dörrinfattningar och fönsterinfattningar målas med grön oljefärg, NCS 5020-G30Y, eller i färg som framkommit vid provtagning.

Vid bakongdörrarna kan man eventuellt återskapa den tidigare dörrinfattningen med speglar efter samma mönster som i fönsterinfattningarna.

Vävtapeterna borttages och väggarna målas i ljus färg, NCS 1010-Y10R, eller i färg som framkommit vid provtagning. Eventuellt finns den ursprungliga väggmålningen kvar under tapeten, och om det framkommer rester av sådana bör de bevaras eller återskapas. Tak, takgesims och takrosetter bevaras och behålles vita.

Rum 3, Festsalen, andra våningen:

Golvet bevaras.

Boasering, dörrposter, dörrinfattningar, fönsterinfattningar och takgesims målas med ljust grå oljefärg, NCS 3005-G80Y, eller i färg som framkommit vid provtagning. Pilastrar och gesimser målas i samma färg, medan väggfält och pilasterfält målas gröna, NCS 5020-G30Y, eller i färg som framkommit vid provtagning.

Eventuellt finns rester av tidigare dekorationsmålning kvar under nyare färgskikt och dessa kan tas fram eller återskapas. Läktarbalustraden behålles vit. Taket och takrosetter målas vita.

Rum 4, gången, andra våningen:

Sockellisten målas i grå oljefärg, NCS 3005-G80Y, eller i färg som framkommit genom provtagning.

Vävtapeterna avlägsnas och väggarna målas i ljus färg, NCS 1010-Y10R, eller i färg som framkommit genom provtagning.

Taket spacklas i gipsplattornas skarvar och sedan ges ytan en struktur genom t ex stöppling. Färgen bör vara vit.

Snickerier i dörrposter och kapprum behålles och målas i grå oljefärg, NCS 3005-G80Y, eller i färg som framkommit vid provtagning.

Befintlig dörr till trapphus byts ut mot spegeldörrar av samma utseende som dörrarna inne i våningen. Dörren målas i grå färg, NCS 3005-G80Y.

De befintliga lamporna byts mot lampor i mer anpassad stil.

Första våningen:

Beträffande första våningen är rekommendationer ur antikvarisk synpunkt svårare att ge, eftersom det mesta av den ursprungliga inredningen är borttagen.

Generellt kan sägas att färgsättningen på alla ytor bör vara av liknande typ som i andra våningen. Milda och relativt ljusa färger eftersträvas. **Skarpa färger, pastellfärger och nya, främmande material, t ex vävtapeter och gipsplattor undviks!**

I matsalen och kafeterian kan eventuellt boasering, dörrinfattningar med speglar och fönsterinfattningar med speglar av samma typ som på andra våningen, återskapas.

Vävtapeter borttages och väggarna målas.

Taken bör vara släta och ljusa.

De isoleringsplattor som sitter i taket på kafeterian, bör döljas eller tas bort.

Källor, litteratur och material:

Eriksson, Eva Från rådstuga till förvaltningskomplex
I: Arkitektur 6/1978

Paulsson, Gregor Svensk stad del 1
Studentlitteratur Lund 1950

Rörby, Gunnar Skänninge under de senaste 100 åren
I: Skänninge stads historia Skänninge stadsfull-
mäktige 1970

Stadsfullmäktigeprotokoll, Skänninge stad 1880-1886

Foton, Hembygdsföreningens arkiv Skänninge

Ritningar, Byggnadsnämndens arkiv Mjölby

Samtal med Greta Grahn, servitris på stadshotellet mellan
1930 och 1975.